



*Het Seringenpark*

*te Aalsmeer*

**Het  
Seringen  
Park  
te  
Aalsmeer**

*Uitgegeven door de gemeente Aalsmeer, voorjaar 1951.*

## Ter inleiding

Van vele gemeenten in den lande is met enkele woorden een karakterschets te geven. Voor Aalsmeer zijn die woorden: snijbloemen, potplanten, watersport. Het „bloemendorp met de wereldnaam” is een langgerekte strook ten Oosten van de Haarlemmermeer, waar het beeld tussen het Amsterdamse Bosplan en de Westeinderplas beheerst wordt door de aaneengeschakelde reeks van kwekersbedrijven met de hectaren glas en de honderden fabrieksschoorstenen. De grote bloemenfabriek Aalsmeer levert zijn geurig en kleurig product dagelijks aan de veilingen en pas na de verspreiding daarvandaan over het land beginnen de bloemen hun eigenlijke sfeer te krijgen. In Aalsmeer is bloem en potplant handelsproduct. Slechts weinig verzorgde tuinen, geen parken en toch... het Seringenpark! Ja, maar dat heeft niet voornamelijk de bestemming tot verpozing tussen flora's kinderen; het is een wetenschappelijke verzameling in een aesthetische groepering, typisch voor Aalsmeer en aantrekkelijk voor kenner en leek. Het is te vinden op het driehoekig terrein van 3 h.a. naast de hoge populieren van de begraafplaats, bij een prachtig molentje en door een dijk gescheiden van vele hectaren Aalsmeerse glaszee. Naar een in de oorlogsjaren gerijpt plan van de heer C. P. Broerse, de begaafde directeur voor de beplantingen der gemeente Nieuwer-Amstel, is dit seringpark dank zij veler samenwerking en steun na wereldoorlog II tot verwezenlijking gekomen. De nodige gelden voor de aanlegkosten werden bijeengebracht door Rijk, Provincie, Gemeente Aalsmeer, de beide Coöp. bloemenveilingen „Centrale Aalsmeerse Veiling” en „Bloemenlust” en de Coöperatieve Tuinbouwbank te Aalsmeer. Deze financiële bijdragen getuigen van een juist begrip van het cultureel belang met het Seringenpark in het kwekerscentrum Aalsmeer beoogd.

Een der botanische soorten (*Syringa-reflexa*)



Op de hechte financiële basis is het wetenschappelijk werk opgetrokken. Hier is medewerking verleend door kenners bij uitnemendheid van de sering en van Aalsmeer — niet te scheiden combinatie! — die hun grote ervaring bijeenbrachten op de vergadertafel. Daaromheen zaten dan:

Joh. Hofman, voorzitter, wethouder der gemeentebedrijven;  
Dr. J. Wasscher, rijkstuinbouwconsulent te Aalsmeer;  
S. G. A. Doorenbos, Directeur van de plantsoendienst te 's-Gravenhage;  
D. Eveleens Maarse, kweker te Aalsmeer;  
G. Maarse Jaczn, kweker te Aalsmeer;  
J. M. Wentzel, gemeentesecretaris, secretaris van de commissie.

En wat er om de vergadertafel rijpte, werd voorgelegd aan de uitvoerders, de dienst Gemeentewerken te Aalsmeer, onder leiding van de directeur de heer S. Havinga en de chef-tuinman S. Holstein.

Over alles heen ligt onmiskenbaar het stempel van de ontwerper, de heer C. P. Broerse. Dat iedere bezoeker van en belangstellende voor het Seringenpark hem en al degenen die zijn plannen hebben doen verwezenlijken, grote dank verschuldigd zijn, staat vast en het is mij een grote voldoening op deze plaats namens hen allen diepe dank te betuigen voor hun arbeid van culturele waarde. Moge het werk dat zij stichtten, uitgroeien tot een tuin van kennis van de sering en een sieraad van het bloemendorp.

Dr D. H. PEEREBOOM VOLLER,

Burgemeester van Aalsmeer.

*Dicht tegen elkaar staan ze op het erf en wachten.*



*C. P. Broerse*

## ***Aalsmeer en het Seringenpark***

Wie aan Aalsmeer denkt, denkt aan sering. Het leek daarom aanvankelijk wat vreemd, om de vele velden met sering, die de gemeente al rijk is, nog uit te breiden door het aanleggen van een seringepark.

Begrijpelijk was het, dat niet ieder daar aanstonds een enthousiast voorstander van was. Aalsmeer en de sering is een niet te scheiden begrip en het lijkt, dat daaraan niet is af, of toe te doen. Tussen de scheidingsloten de sering, op de poelakkers de sering. Ze groeien er weliger en beter dan ergens anders.

Soms schuilen ze weg achter hoge windhekken. Hun groen is levendig en fris in het voorjaar en wat somber en zwaarmoedig in het najaar.

Streng in de maat gehouden staan ze op hun rij en de takken trekken als bij afspraak gelijk omhoog.

Er is weinig verschil tussen de ene akker en de andere, wat het totaalbeeld betreft.

Als de tijd van verhuizen aangebroken is — hoe vaak verhuisden ze reeds — naakt het ogenblik waarop ze zich hebben voorbereid.

Het lijkt er eerst nog weinig op. Dicht tegen elkaar staan ze op het erf en wachten. Soms lang, soms kort, maar de tijd komt. De kassen worden volgedragen.

Dan, de warmte, de koestering die de dikke bloemknoppen openjaagt en de bloemen doet ontluiken. Bloemen, die de wereld over reizen, die de vreugde zullen vermeederen, de dankbaarheid verhogen, soms... de smart verdiepen. Wie weet het?...

*Een twee-kleurige treksering.*



Wanneer de kaal gesneden struiken hun taak hebben verricht, vangt voor hen een nieuw tijdperk van arbeid aan. Kort... te kort was hun glorie-tijd en weinigen, te weinigen genoten er van.

Voor velen onopgemerkt ging weer een periode in het seringleven voorbij.

Zo ging het al heel lang in Aalsmeer, maar zo zal het niet blijven. Men laat het daar niet bij. De sering, die op tal van tentoonstellingen en bijzondere gelegenheden meegewerkt heeft aan het wijd en zijd verbreiden van de naam van het bloemendorp, blijft niet alleen een handelsobject.

Daarom komt er een seringepark, waar vele vormen in tal van kleuren de gelegenheid krijgen zich in de open lucht tot volle wasdom te ontplooien.

En terwijl de zwaar gesnoeiide soortgenoten de lege akkers weer gaan vullen en moeizaam een reeds vaak afgelegde weg opnieuw beginnen, zal er in het park hoogtij worden gevierd.

Rood, purper, rose, lila, lavendel, paars, mauve, wit, blauw en zelfs geel zullen de feestkleuren zijn, die in volheid zullen getuigen van de wonderlijke schoonheid van een plantengeslacht dat alom geliefd wordt. En de zusters uit Korea, China, Japan, van de bergen van de Himalaya en Transylvanië, uit valleien, bossen en van eilanden, ze zijn er ook en hebben allen een partij in de kleurensymphonie.

Er is meer in het seringepark, veel meer, maar de sering is het leidend element.

DE GROOTE

HAERLEMMER

ofte

CEYTSCHER

MEER



Landkaart uit het jaar 1746.

Dr J. Wasscher

## Bloemencentrum Aalsmeer

### DE OPKOMST DER BLOEMENTEELT

Het bloemencentrum Aalsmeer, dat zich over een lengte van ongeveer 10 km. uitstrekt langs de zuidoostzijde van de Haarlemmermeerpolder, kan wat de grond betreft in twee duidelijke typen worden verdeeld, nl. het z.g. bovenland en de polders. Het bovenland is een smalle strook grond tussen de Ringvaart en verschillende polders, zoals de Stommeer-, Hornmeer-, Oosteinderpoel- en Legmeerpolder. Ook de Westeinderplas met zijn vele eilandjes behoort tot dit gebied. De grond is hier veenachtig en slechts enige dm boven de waterspiegel gelegen. De verschillende polders hebben een meer kleiachtige grond; de bodem ligt ongeveer 3-5 m. beneden de waterspiegel van het bovenland.

Vergeleken met de Middeleeuwen is de toestand sterk veranderd. Aan de noordwestzijde strekte zich het grote Haarlemmermeer uit, dat voortdurend grote stukken grond van het bovenland wegsloeg. Aan de andere zijde lagen het Stommeer en Hornmeer, reeds in het midden van de zeventiende eeuw ingedijkt. Door verving ontstonden echter de verschillende andere meren, die in de loop der tijd eveneens werden ingepolderd, uitgezonderd de grote Westeinderplas. Door de voortdurende verving en afslag ging hier veel cultuurgrond verloren: een gehele buurt, het z.g. Westeinde, moest in het begin der vorige eeuw verlaten worden.

In vroegere eeuwen waren de voornaamste middelen van bestaan landbouw en veeteelt, de veenderij en de visvangst op het Haarlemmermeer. De veenderij bereikte haar hoogtepunt in het midden der 18e eeuw. Doordat de oppervlakte van de grond door afslag en veenderij steeds kleiner werd, was men genoodzaakt andere wegen in te slaan en de bodem meer productief te maken, waarin men geslaagd is door over te gaan naar de tuinbouw. Toen verving niet meer mogelijk

was en ook de visserij, na de droogmaking van het Haarlemmermeer in 1852, niet meer beoefend kon worden, ging men steeds meer over naar de tuinbouw, vooral ook omdat de grond hiervoor zo buitengewoon geschikt bleek. Het gevolg was, dat reeds omstreeks 1780 het laatste stuk grasland aan de Uiterweg veranderde in kwekerij. Naar het Oosten toe kwam de uitbreiding van de tuinbouw pas veel later, zodat in 1870 in het Oosteinde nog slechts enkele kwekerijen bestonden.

Dat de tuinbouw te Aalsmeer reeds van zeer oude datum is, blijkt wel uit het feit, dat reeds in het begin van de tweede helft van de zeventiende eeuw verschillende kwekerijen werden gesticht. In die tijd wordt reeds melding gemaakt van boomkwekerijen; de aardbeienteelt zal waarschijnlijk even oud zijn. De boomkwekers hielden zich vooral bezig met het kweken van vruchtbomen en tevens van laan- en sierbomen. Reeds in de zeventiende eeuw trokken ondernemende kwekers er op uit en bestond er een buitenlandse handel, speciaal op Duitsland, later ook op andere landen. In het laatst van de vorige eeuw en in het begin van deze eeuw bestond er een grote handel in z.g. vormbomen („clipped trees”) van Buxus, Taxus e.d., vooral op Amerika en Engeland. Thans is de boomkwekerij grotendeels verdwenen, nog slechts een drietal bedrijven zijn aanwezig.

De aardbeienteelt werd voornamelijk beoefend als tussen- en onder-teelt bij de boomkwekerij. Zijn hoogtepunt bereikte deze tak van tuinbouw ongeveer omstreeks het midden der vorige eeuw. Welk een omvang deze teelt had gekregen, blijkt b.v. uit het feit, dat in 1851 224.000 kop aardbeien werd geproduceerd, hetgeen neer zou komen op ongeveer 195.000 liter. Tegen het einde van deze eeuw liep de aardbeienteelt echter sterk terug, zodat thans deze cultuur voor handelsdoeleinden geheel verdwenen is.

Tegelijkertijd neemt de bloemeteelt in omvang toe. Reeds in 1855 woonden in Aalsmeer 90 bloemkwekers, wier producten evenals die van de andere takken van tuinbouw, per schuit naar de grote steden werden vervoerd. In 1882 kwamen niet minder dan 1978 uit Aalsmeer afkomstige schuiten op de bomen- en bloemenmarkt te Amsterdam aan. Uit de aard der zaak waren het in het begin eenvoudige teelten, die bedreven werden zoals die van Pelargonium, Fuchsia, winterviolieren, benevens vaste planten en zomerbloeiërs, zoals violen, primula's, maandrozen, maagde-palm enz.

Later, nl. omstreeks 1880, werd begonnen met de snijbloemeteelt. Doordat de bloemsierkunst nog op een laag peil stond, stelde men, vooral wat de steellengte betreft, slechts geringe eisen aan de snijbloemeteelt. Begonnen werd o.a. met Phlox, Reseda, buitenrozen e.a. Spoedig deden

echter ook de sering- en chrysantencultuur hun intrede. Juist de snijbloemeteelt ontwikkelde zich snel, vooral toen omstreeks 1905 de handel op het buitenland begon op te komen.

Interessant zijn de verbeterde teeltmethoden. Wie de tegenwoordige toestand te Aalsmeer kent, kan zich nauwelijks voorstellen, dat nog zo betrekkelijk kort geleden in deze plaats geen kassen aanwezig waren. De eerste bouwsels, waarin bloemen, vooral violieren, overwinterd werden, waren de z.g. flettenhokken, lage hokken van palen en riet met soms aan de voorzijde een of twee rijen koud glas. De eerste verwarmde kas, waarin Pelargoniums overwinterden, werd gebouwd in 1872. De eerste kasjes waren zo laag, dat men er niet rechtop in kon staan. De eerste stookbak werd gemaakt in 1885. Deze bakken maakten een snelle opgang na de strenge winter van 1890. De eerste rozenkas werd gebouwd in 1896. Thans is er in Aalsmeer meer dan 135 ha bloemeteelt onder glas.

De producten werden in de begintijd alle per schuit naar de grote steden gebracht, hetgeen voornamelijk geschiedde door een bepaalde categorie, nl. de kweker-handelaars, die tevens de producten der overige kwekers, de z.g. thuis-verkopers opkochten. Aan deze wijze van werken kleefden verschillende fouten, o.a. dat de handelaars natuurlijk eerst hun eigen producten probeerden te verkopen. De drang om een zekerder en gemakkelijker afzet van de producten te verkrijgen heeft geleid tot de oprichting van een tweetal veilingen in 1912, nl. de Coöperatieve Veilingsvereniging „Bloemenlust” in Aalsmeer-Oost en de Coöperatieve Vereniging „Centrale Aalsmeerse Veiling (C.A.V.) in het dorp.

Aan eerstgenoemde veiling worden alleen snijbloemen verkocht; aan de C.A.V. tevens potplanten. De veilingen, die thans door duizenden vreemdelingen worden bezichtigd, hebben er veel toe bijgedragen, dat de bloemeteelt zich sterk ontwikkelde, doordat hier voor de handelaars de mogelijkheid geboden werd hun bloemen en planten in grote hoeveelheden op een centrale plaats in te kopen, waarbij het tevens een gelukkige omstandigheid was, dat de verbindingen met Aalsmeer steeds verbeterden. Terwijl enerzijds het binnenlands bloemenverbruik steeds groter werd, ten dele ook door de straathandel, nam anderzijds ook de export naar het buitenland grotere vormen aan, mede dank zij een intensieve reclame, o.a. door exposities in verschillende grote steden in het buitenland, zoals Berlijn, Parijs, Leningrad, Barcelona, Madrid, Zagreb enz. Ook met het buitenland werden de verbindingen steeds beter, vooral toen de vliegmaschine meer en meer voor het vervoer naar het buitenland werd gebruikt, waarvoor de K.L.M. nog steeds bepaalde faciliteiten aan de bloemenexport verleent. Een gelukkige omstandigheid is daarbij,

dat Schiphol in de nabijheid van Aalsmeer is gelegen. In 1929 bedroeg de uitvoer per vliegtuig niet minder dan 350.000 kg snijbloemen.

Door deze feiten nam vooral na de eerste wereldoorlog de bloemeteelt stormenderhand toe, vooral de teelt van snijbloemen, waarbij de roos wel de hoofdrol heeft gespeeld. Was eerst de bloemeteelt geheel gelocaliseerd in het westelijk gedeelte van het bovenland (de Uiterweg en de akkers om de Westeinderplas) later breidde zij zich uit naar het Oosten, eerst op het bovenland, later ook in de polders. Leende het bovenland zich vooral voor de sering- en chrysantenteelt en de cultuur van potplanten, de kleigrond van de polders bleek juist buitengewoon geschikt voor de teelt van rozen en anjers, welke laatste plantensoort pas omstreeks 1935 zijn opmars begon, om tot heden tot een der belangrijkste teelten uit te groeien. Ook aan de Zuidzijde van de Westeinderplas werden verschillende kwekerijen gesticht bij het dorp Kudelstaart. Tenslotte vond uitbreiding plaats in het randgebied van de Haarlemmermeer langs de Ringvaart, waar de grond zich uitstekend voor bepaalde teelten leende.

Doordat aan de veilingen van de soorten en variëteiten gewoonlijk massa's worden gevraagd, hebben de veilingen een zekere vervlakking teweeggebracht. De kwekers gingen zich meer en meer op één of enkele teelten specialiseren, waardoor de bloemeteelt meer en meer industrie werd en het sortiment kleiner. Hier staat echter tegenover, dat de specialisatie een beter product bevorderde en economisch gezien gemakkelijker gewerkt kon worden. Welk een grote omvang de bloemeteelt thans heeft gekregen, blijkt wel uit het aantal kwekerijen in dit centrum, dat thans 950 bedraagt.

Volgens de Tuinbouwgids bedroeg de totale oppervlakte aan bloemeteelt in 1948 in het centrum Aalsmeer:

Kassen	126.1 ha
Bakken	9.6 ha
Trekheesters	108.8 ha
Overige open grond	168.2 ha

De totale omzet van de beide veilingen samen bedroeg in 1950 bijna 20,9 miljoen gulden, hetgeen neerkomt op ongeveer de helft van de omzet van alle bloemenveilingen in den lande samen. Niet bij dit bedrag inbegrepen is nog de omzet van enige kwekers, die niet bij de veilingen zijn aangesloten. Bovendien wordt nog voor een zeer belangrijk bedrag aan zaden, stekken en jonge planten door de handelskwekerijen verkocht en ten dele geëxporteerd.

Interessant kan nog het onderstaande overzicht zijn, waarin de belangrijkste teelten van het tuinbouwcentrum Aalsmeer zijn weergegeven in de volgorde naar de geldelijke opbrengst (in procenten) in 1950, waarbij vermeld dient te worden, dat de meeste bolbloemen van elders worden aangevoerd.

Rozen .....	23.5	Lathyrus .....	1.2
Anjers .....	23.4	Hortensia .....	1.1
Sering .....	9.3	Varens .....	1.0
Chrysant .....	4.7	Cineraria .....	0.9
Cyclamen .....	4.1	Babyrozen .....	0.8
Tulpen .....	3.9	Narcis .....	0.7
Freesia .....	2.8	Begonia semp. ...	0.7
Azalea .....	2.2	Gladiolen .....	0.6
Snijgroen .....	2.2	Pyrethrum .....	0.5
Primula's .....	1.3	Anemonen .....	0.5
Begonia hybr. ...	1.3	Orchideeën .....	0.5

Meer dan  $\frac{1}{4}$  % werd nog geleverd door Calceolaria, Iris, Dahlia, Pelargonium, Margriet, Prunustriloba, Gloxinia, Campanula, violen, lelies, violieren, Kalanchoë en Hyacinth. Van de overige gewassen volgen dan nog in belangrijkheid Bladbegonia, Fuchsia, Clivia, Ficus, Crassula, Euphorbia, Bromeliaceae, Pionen, sierkers en sneeuwbal, Helleborus, Cacteeën, Coleus, Sedum, Poinsettia, Asters, Bouvardia. De rest is van minder betekenis. Bovenstaand overzicht geeft overigens duidelijk weer, hoe sterk gevarieerd de cultures in Aalsmeer wel zijn. De verhoudingen tussen de diverse teelten liggen elk jaar iets anders, daar steeds verschuivingen plaats vinden. Door het ontbreken van export is na de oorlog de potplantenteelt meer naar voren gekomen. Voorts bestond de neiging om meer van rozen naar anjers over te gaan.

Toen in 1949 de export weer grotere vormen aannam ging de interesse weer meer in de richting van snijbloemen.

Hoewel de tweede wereldoorlog diepe wonden heeft geslagen, herstelde de bloemeteelt zich snel.

Helaas heeft de export naar het buitenland hiermee geen gelijke tred gehouden. Rusteloos wordt echter geprobeerd het terrein, dat verloren is gegaan, te herwinnen. In 1948 bedroeg de export van Aalsmeer uit reeds ongeveer 3 miljoen gulden, waarvan het grootste deel op rekening van Engeland (hoofdzakelijk sering) geschreven kan worden.

Voorals ook, omdat in het najaar van 1949 de export naar Duitsland weer is opengesteld, steeg in dat jaar dit bedrag voor ons land tot 9 miljoen gulden en in 1950 zelfs tot 17 miljoen gulden, waarvan het grootste deel van Aalsmeer afkomstig is. Voor het jaar 1951 lijkt de toestand echter weer minder gunstig.

**Plattegrond van het seringenpark met  
aanduiding van de plantenvakken in letters.**

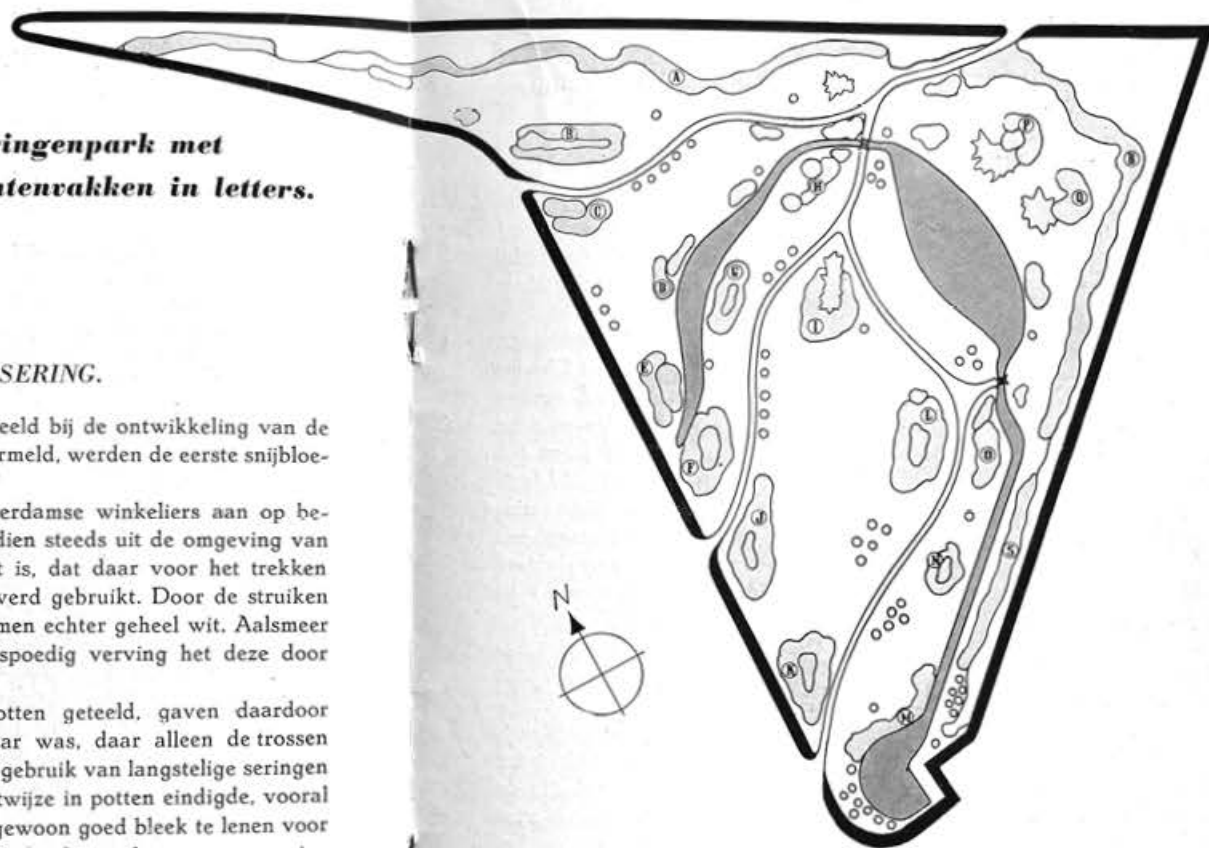
**AALSMEER EN DE SERING.**

Welke rol heeft nu de sering gespeeld bij de ontwikkeling van de bloementeel in Aalsmeer? Zoals reeds vermeld, werden de eerste snijbloemen omstreeks 1880 geteeld.

Spoedig daarop drongen de Amsterdamse winkeliers aan op betere soorten, zoals sering, die zij voordien steeds uit de omgeving van Brussel en Parijs betrokken. Interessant is, dat daar voor het trekken steeds de lilakleurige Rouge de Marly werd gebruikt. Door de struiken in het donker te trekken werden de bloemen echter geheel wit. Aalsmeer gebruikte eerst *Syringa sinensis*, doch spoedig verving het deze door betere soorten.

De sering, in het begin in potten geteeld, gaven daardoor slechts korte takjes, hetgeen geen bezwaar was, daar alleen de trossen in de bloembinderij werden gebruikt. Het gebruik van langstelige sering kwam omstreeks 1894 in zwang. De teeltwijze in potten eindigde, vooral ook, omdat het bovenland zich zo buitengewoon goed bleek te lenen voor de tegenwoordig toegepaste teeltwijze, waarbij de struiken met een stevige kluit opgenomen kunnen worden en naar de kas vervoerd.

Toen in het laatste decennium van de vorige eeuw de vraag naar sering steeds toenam, konden de boomkweker-thuisverkoopers gemakkelijk aan de grote behoefte voldoen. Door de grote hoeveelheden struiken, die ze steeds in voorraad hadden, waren zij in de gelegenheid in een korte tijd een flinke seringentrekkerij op te zetten. De sering was dan ook spoedig de belangrijkste snijbloem. En al streefde de roos en tenslotte de anjer haar voorbij, nog steeds is de sering een der belangrijkste Aalsmeerse teelten, waarbij het vooral nog van grote betekenis is, dat de aanvoer plaats vindt in de winter en het voorjaar, terwijl bij de roos en de anjer de hoofdproductie in het zomerhalfjaar valt.



In de weergegeven grafiek is duidelijk de ontwikkeling gedurende de laatste 20 jaren te volgen. Tot aan het jaar 1934 neemt de productie voortdurend toe, daarna echter niet meer als gevolg van de geringere geldelijke opbrengst. Deze daling in de prijzen was reeds enige jaren eerder begonnen in verband met de crisistijd, die in 1929 een aanvang nam. Daarna komt gedurende de tweede wereldoorlog een steeds grotere productiedaling tengevolge van de gedwongen inkrimping, met een dieptepunt in het laatste oorlogsjaar. Sedert dat jaar is de seringenteelt echter bezig zich weer te herstellen, waarbij het vooral van zeer grote betekenis is, dat de sering de laatste jaren het belangrijkste exportartikel



is geweest, daar dit een der weinige bloemen is, waarvan export naar Engeland is toegestaan. De curve's van de totale omzet in guldens en de gemiddelde prijs tonen overigens duidelijk aan, hoe groot de val gedurende de jaren 1930-'40 wel is geweest.

Het aantal variëteiten, dat tegenwoordig bij het trekken gebruikt wordt, is betrekkelijk gering. Wel is een groot aantal vormen als treksering geprobeerd en is er nog een enkele kweker, die een sortiment van ongeveer 70 variëteiten bezit; weinig vormen hebben grote waarde voor de trekker. Slechts een klein aantal heeft zich kunnen handhaven, waarbij enige witte, enkele variëteiten de hoofdrol spelen; de gekleurde en dubbele zijn van minder betekenis.

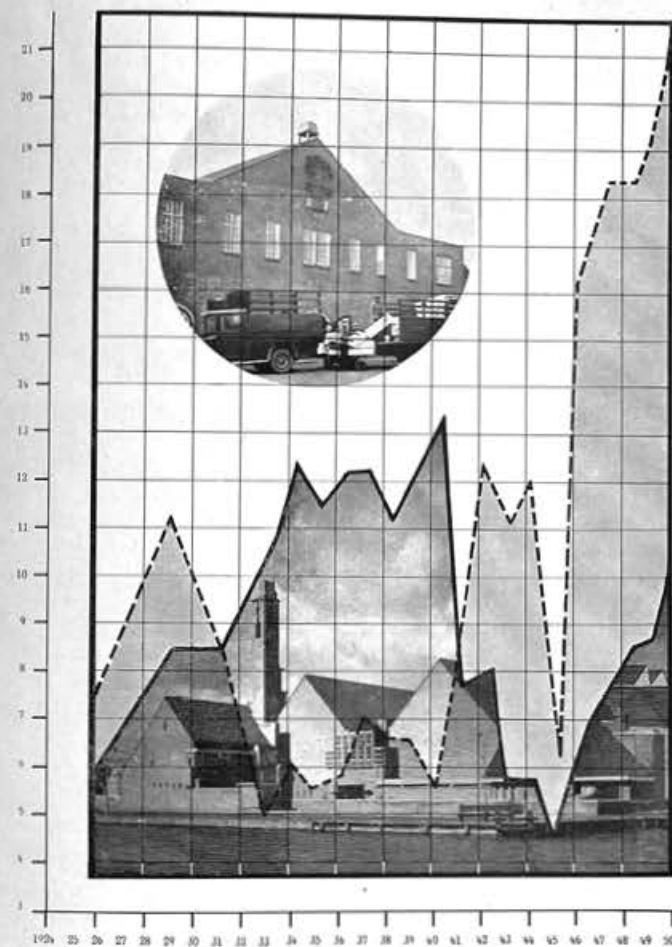
In het begin van de teelt werden vooral gekweekt de variëteiten Rouge de Marly, Marie Legraye, Dr Lindley, iets later kwamen Charles X en Andenken an Ludwig Späth. Was vrijwel steeds Marie Legraye de belangrijkste variëteit, later werd deze meer en meer verdreven door Mad. Flor. Stepman, waarbij vooral gedurende de laatste 15 jaren een snelle ontwikkeling in die richting plaats vond. Werd nog in 1937 Marie Legraye het meest geteeld, thans zal ongeveer 70% van alle witte seringen tot de var. Stepman behoren. Bij deze omwenteling heeft vooral een rol gespeeld het feit, dat laatstgenoemde variëteit veel dunnere en rechtere takken bezit en daardoor beter geschikt is voor transport en vooral voor export per vliegtuig.

Van de gekleurde seringen zijn thans wel de belangrijkste Andenken an Ludwig Späth, Hugo Koster, Hugo de Vries, Lavalensis, Gloire de Lorraine.

Alle variëteiten hebben bepaalde voordelen, doch ook hun nadelen, zo ook de beroemde Stepman. Voortdurend worden dan ook weer nieuwe vormen gewonnen en op hun trekeigenschappen beproefd, in de hoop, dat een nieuwe aanwinst ook een verbetering zou kunnen zijn.

In dit verband kan het van grote betekenis zijn, dat in het seringenpark te Aalsmeer een zo groot mogelijke collectie soorten en variëteiten bijeengebracht wordt, zodat steeds voldoende keuze gemaakt kan worden bij het uitzoeken der ouderplanten. Het is vanzelfsprekend, dat dit niet alleen geldt voor de trekseringen, doch evenzeer voor de buitenseringen.

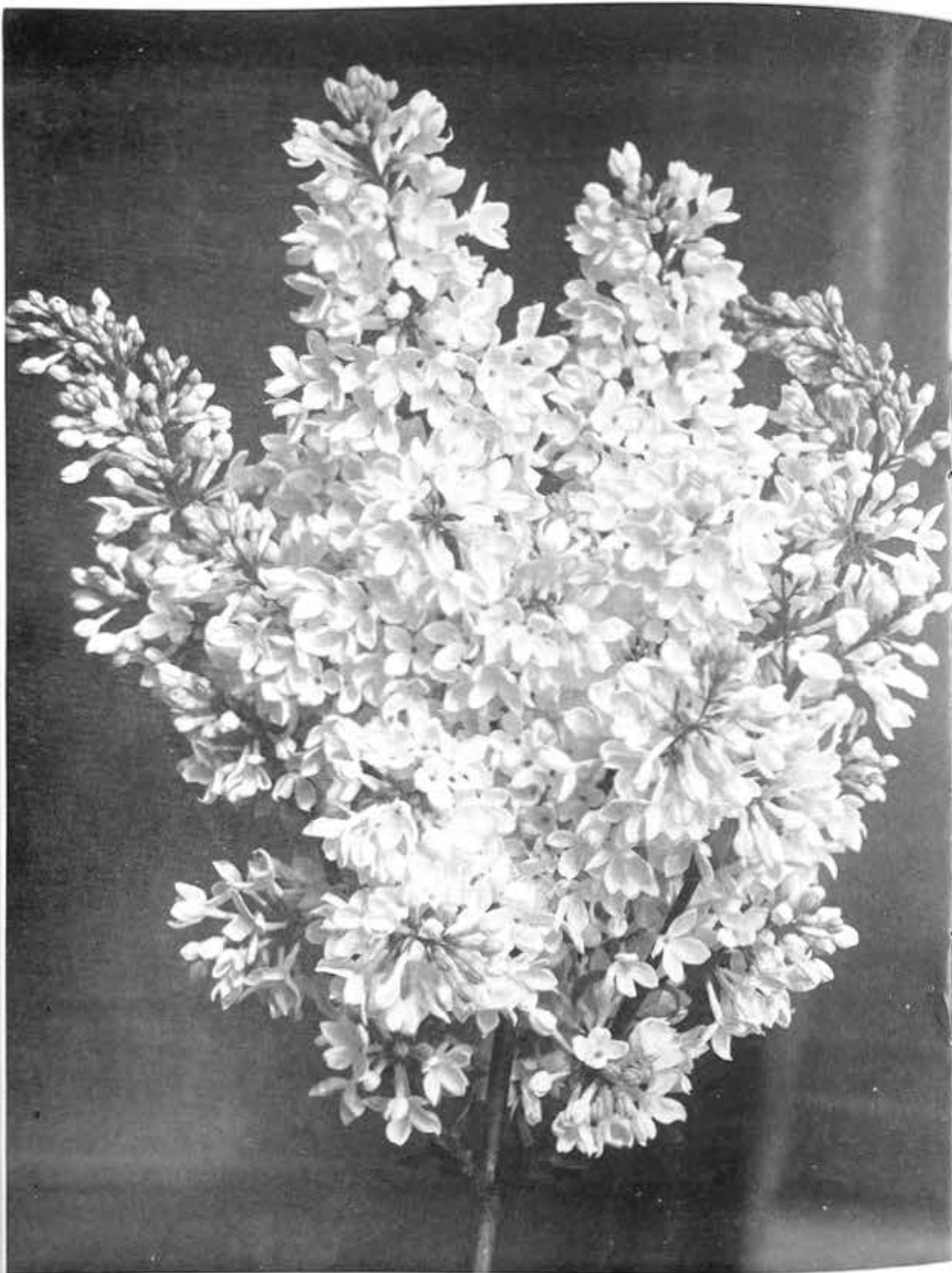
Het park zal nog aan betekenis winnen, nu, krachtens besluit van de Raad voor het Kwekersrecht, voor de inschrijving van nieuwe seringen-variëteiten in het Centraal Rassenregister, is bepaald, dat het voor het onderzoek benodigde observatie-materiaal niet alleen zal worden uitgeplant op de terreinen van het Instituut voor de veredeling van tuinbouwgewassen te Wageningen, doch ook in het Seringenpark te Aalsmeer.



Grafische voorstelling van aanvoer en opbrengst van in het centrum Aalsmeer getrokken seringen

— aantal takken, in millioenen stuks  
 - - - totaal opbrengst, in honderdduizenden guldens

Afbeelding beneden: voorgevel veilinggebouw Coöp. Ver. Centr. Aalsmeerse Veiling;  
 in cirkel: voorgevel veilinggebouw van de Coöp. Veilingsvereniging „Bloemenlust”.



*De wonderlijke schoonheid van de sering.*

*D. Eveleens Maarse Sr.*

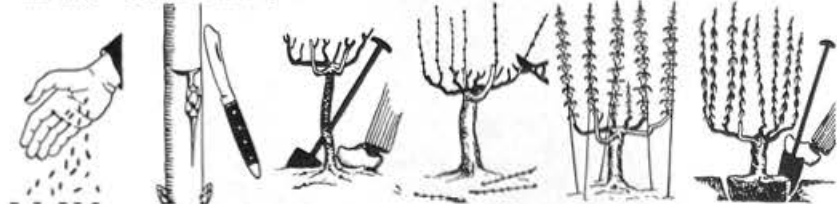
## ***De Seringencultuur in Aalsmeer***

De tienduizenden seringenstruiken, welke in Aalsmeer gekweekt worden voor het produceren van de bloeiende takken, zijn in hun jeugd alle veredeld op onderstammen van *Syringa vulgaris*. Deze onderstammen worden van zaad gekweekt, dat wordt geïmporteerd uit die landen, waar de *Syringa vulgaris* inheems is, zoals Oost Europa. Na het zaaien zijn deze planten na 2 à 3 jaar geschikt om te worden veredeld door middel van oculeren in de maanden Juli en Augustus in de open lucht of door „zetten” in de maanden Augustus en September in kassen of bakken. Na de veredeling duurt het nog 3 tot 4 jaar voor de planten geschikt zijn om voor de eerste maal te worden geforceerd, nadat ze enige malen zijn verplant en ieder jaar zijn teruggesnoeid. Dit verplanten is nodig om het wortelgestel de goede ontwikkeling te doen krijgen voor het kluit houden; het terug snoeien dient om de vertakking van de struik te bevorderen en in goede banen te leiden.

Zijn de struiken eenmaal geforceerd in de kas, dan is dat tevens het begin van de kringloop, waaraan zij hun verdere leven gebonden zullen zijn als treksering. De „getrokken” struiken worden in het voorjaar op liefst flink met de vette kalkrijke bagger uit de Westeinder plas, of de haar omringende sloten, opgehoogde en zwaar met koemest bemeste akkers uitgeplant, om zich te herstellen van de operatie in de kas. In deze eerste zomer na het planten bepalen zich de cultuurzorgen in hoofdzaak tot het verwijderen van onkruid tussen de seringenstruiken door middel van wieden en schoffelen. In de op het planten volgende winter, krijgen ze een degelijke snoeibeurt. Dan worden de meestal korte eenjarige scheuten alle op enkele leden na verwijderd of slechts uitgedund, afhankelijk van de variëteit, welke wordt gekweekt. Meestal volgt er nu een overbemesting met kunstmest, en is het wachten op het uitlopen van de knoppen. Wanneer de jonge scheuten een lengte van ongeveer 5 cm. bereikt hebben, worden deze uitgedund, zodat iedere struik, afhankelijk van zijn bouw een aantal takken kan voortbrengen, waarvan men verzekerd is, dat deze tot een behoorlijke lengte kunnen groeien.

Nu breekt echter voor de seringenkweker al spoedig een zeer critieke tijd aan, want wanneer de jonge scheuten een lengte van 20 cm. en meer hebben bereikt, zijn ze zeer kwetsbaar voor harde wind. Vooral de veel gekweekte variëteit Mad. Florent Stepman is zeer gevoelig en kan veel scheuten verliezen door afwaaien. Andere variëteiten waaien

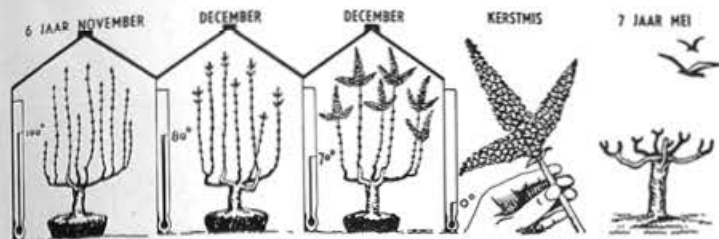
0 JAAR APRIL 2-3 JAAR AUGUSTUS 5 JAAR MEI 6 JAAR JANUARI 6 JAAR JULI 6 JAAR AUGUSTUS



niet zo gemakkelijk uit, maar groeien krom, vooral als de wind ook nog wordt vergezeld door regen. Verschillende methoden van bescherming tegen windschade worden aangewend, zoals b.v. elzensingels, windheken, hessian, wilgentakken, en zelfs oude zeevisnetten, maar het ideaal is nog niet bereikt. Is eenmaal de langste dag in zicht, dan breekt de tijd aan om de snelle groei der jonge scheuten plotseling te stoppen, om ze te dwingen tot het vormen van bloemknoppen. Dit wordt bereikt door de planten, liefst met mooi droog en zonnig weer „rond te steken”, en al naar de aard van de grond, meer of minder te laten lijden. Het kiezen van het juiste tijdstip en de mate van het laten drogen van de aardkluit is weer afhankelijk van de variëteiten, en ook van de bodemgesteldheid, terwijl het dan heersende weer ook een hartig woordje meespreekt. In een vochtige zomer is het veel moeilijker om de lengtegroei te stuiten dan in een droge tijd, evenals een vochtige akker meer moeite geeft, dan een lichte droge grond. Dit vrij plotseling stuiten van de lengtegroei der takken is niets anders dan profiteren van de natuurwet, welke elk levend wezen er toe dwingt voor instandhouding van de soort te zorgen. Door het afsteken van de wortels van de seringenstruik stoppen we de vocht-opname, waardoor de plant in een noodtoestand komt, met als gevolg, dat er bloemknopvorming plaats vindt, om te komen tot zaadproductie, tot instandhouding van de soort.

De zorgen van de kweker zijn er in dit stadium vooral op gericht om de planten weer op het juiste ogenblik in staat te stellen tot het vormen van nieuwe wortels voor het opnemen van vocht en voedsel uit de bodem. Dit wordt bereikt door het opnieuw planten van de struiken, indien ze zijn opgetrokken, of door aantrappen van de kluiten, indien de kluiten in de gaten zijn blijven staan, al dan niet gevolgd door het geven van een flinke hoeveelheid water met de motorspuit, om de struiken weer aan de groei te krijgen. Takken, welke door de wind krom zijn geworden, worden na het weer aan de groei zijn van de struiken door middel van tonkinstokken, waaraan ze door middel van raffia of anjerringen worden bevestigd, weer recht gebonden, alvorens de takken geheel verhout zijn.

Op het einde van Augustus kan het al nodig zijn, om de struiken, vooral van de variëteit Mad. Florent Stepman, reeds weer op te steken, daar anders de kans groot is, dat bij een warme periode in September de nu reeds gevormde bloemknoppen gaan ontwikkelen en doorschieten,



waardoor zij waardeloos worden voor het trekken in de komende winter. In September en October worden de trekbare struiken opgenomen en, sommige partijtjes met nog bebladerde takken, op dubbele stapels van 1 à 1½ m. hoog gelegd, met de takken naar elkaar toe en de aardkluiten naar de buitenkant. Dit geheel wordt hierna afgedekt met bladriet of oude rietmatten, om het toetreden van licht te voorkomen en het uitdrogen tegen te gaan. Na ongeveer 3 à 4 weken zijn deze „gedonkerde” struiken geschikt om direct in de trekkassen te worden geplaatst, en bij een vrij hoge aanvangstemperatuur in bloei te worden getrokken. Deze struiken leveren de eerste bloeiende seringentakken, welke op de Aalsmeerse veilingen worden aangevoerd.

Het grootste gedeelte van de struiken wordt echter in October opgestoken en in de nabijheid van de trekkassen gebracht. Dit gebeurt meestal door middel van pramen en bokken, welke door een motorboot worden getrokken, want dikwijls worden de seringens op grote afstand van de trekkassen gekweekt. Bij de kassen kan men in de winter dan ook grote hoeveelheden seringenstruiken zien staan, welke dicht op elkaar zijn geplaatst, en op hun beurt wachten om te worden getrokken in de kas. Het in bloei brengen van de struiken neemt ongeveer 4 weken in beslag. Na het snijden van de takken worden de struiken meestal in de kas nog wat bijgesnoeid — om de vorm te verbeteren — en het dode hout verwijderd. Daarna worden ze, al naar de weersomstandigheden zijn, naar buiten gebracht of op een beschutte plaats tijdelijk opgeborgen, ter bescherming tegen de vorst, b.v. in een leegstaande schuur. Hoewel een sering vrijwel winterhard is, kunnen ze geen vorst verdragen, wanneer door het trekken de sapstroom in beweging is gebracht, en de plant niet meer in rust is, zoals normaal in de winter. Wanneer ze echter enige weken bij een temperatuur, welke juist boven het vriespunt is, zijn bewaard, is de sapstroom tot rust gekomen en kunnen ze buiten gezet worden, hoewel ze dan nog wel door een laag riet worden bedekt. De getrokken struiken worden nu weer in het voorjaar, zoals in het begin is gezegd, uitgeplant, en de kringloop, welke twee jaar duurt, begint opnieuw.

In het kort kunnen we zeggen, dat een Aalsmeerse sering gedurende elke twee jaar van haar leven 23 maanden buiten in de vrije natuur vertoeft, en 1 maand in de trekkas.

tot  
over  
2 jaar!

*Ophalen van de bagger uit de  
Westeinderplas voor de seringencultuur.*



*Seringen op de akker, beschut door  
windhekken.*



*Het vervoer over het ijs van nog in  
bloei te trekken seringenstruiken.*



### *Episoden uit de seringenteelt.*

*De voorbereiding voor de vroege trek.*



*Kas met in bloei getrokken seringën.*





*Aerofoto (Nederland).*

*Veilinggebouwen van de Coöp. Veilingsvereniging „Bloemenlust”  
in het centrum van Aalsmeer-Oost.  
(Op de achtergrond de ringvaart van de Haarlemmermeerpolder).*



*Aerofoto (Nederland).*

*Veilinggebouwen van de Coöp. Ver. Centrale Aalsmeerse Veiling (C.A.V.)  
in het dorp Aalsmeer.*

*Aan deze uitgave is als losse bijlage toegevoegd:  
Lijst van soorten en variëteiten Seringen, aanwezig in het Seringenpark te Aalsmeer.*

